



Agence
Régionale de la
Biodiversité
BOURGOGNE-FRANCHE-COMTÉ

Rapport d'activité

2025

de l'Agence Régionale de la Biodiversité
Bourgogne-Franche-Comté



www.biodiversite-bfc.fr

L'Agence Régionale de la Biodiversité (ARB) Bourgogne-Franche-Comté est un Établissement Public de Coopération Environnementale cofondé par la Région Bourgogne-Franche-Comté et l'Office Français de la Biodiversité.



Sommaire

Introduction

Les missions
L'édito du Président
La gouvernance
L'équipe
Le budget

Le calendrier 2025

Les temps forts 2025
Focus sur un évènement national :
Temps forts du réseau des ARB pour croiser les regards

Mobilisation

Territoires Engagés pour la Nature (TEN)
Les Aires Terrestres Educatives (ATE)
LIFE BIODIV' France : deux missions
Entreprises Engagées pour la Nature (EEN)

Connaissance

La plateforme de géoservices Sigogne : suivi, maintenance et évolutions
L'aide à la prise en main de Sigogne
Accompagner les projets d'Atlas de la Biodiversité
La rencontre régionale du SINP en 2025
L'Observatoire Régional de la Biodiversité (ORB)
L'ORB / Naturoscoop
La Stratégie Régionale pour la Biodiversité (SRB) et son jeu

Mission médiation Élevages et Grands prédateurs

Bilan 2025

Communication

Bilan 2025

Les missions

Acteur opérationnel du territoire, l'Agence Régionale de la Biodiversité (ARB) Bourgogne-Franche-Comté, accompagne la mise en œuvre de la Stratégie Régionale pour la Biodiversité (pilotee par la Région). Elle multiplie les initiatives pour mieux intégrer les enjeux environnementaux, en agissant à la fois sur l'approfondissement des connaissances et sur la mobilisation des acteurs.

Cinq missions statutaires cadrent le projet de l'Agence Régionale de la Biodiversité



1

**Mettre en réseau
les acteurs**



2

**Organiser, mutualiser et
valoriser les connaissances**



3

**Agir avec le monde
économique**



4

**Veiller à la cohérence des
politiques publiques**



5

**Entrainer l'adhésion
de tous**

L'édito du Président



Stéphane WOYNAROSKI
Conseiller régional Délégué biodiversité et eau
Président de l'Agence Régionale de la Biodiversité BFC
Vice Président du Parc National de Forêts
Conseiller municipal de Talant
Président du groupe de travail «Collectivités et biodiversité»
(Comité français UICN)

“ Préserver la biodiversité, ce n'est pas seulement protéger la nature : c'est préparer l'avenir de nos territoires ”

La biodiversité est au cœur de nos équilibres écologiques, économiques et sociaux. Elle nous nourrit, façonne nos paysages, soutient nos activités, contribue à notre santé et à notre qualité de vie. Pourtant, c'est désormais une triste réalité : l'effondrement du vivant se poursuit et appelle une mobilisation collective à toutes les échelles.

Face à cet enjeu majeur, **l'Agence Régionale de la Biodiversité Bourgogne-Franche-Comté** joue un rôle essentiel car elle agit au plus près des territoires pour **mettre en réseau les acteurs, renforcer la connaissance et accompagner les projets concrets en faveur du vivant.**

L'année 2025 illustre pleinement cette dynamique. Collectivités engagées pour la nature, atlas de la biodiversité, aires éducatives, mobilisation des entreprises, développement des compétences et de l'ingénierie territoriale : autant d'actions qui témoignent de l'engagement croissant des acteurs de notre région

Parallèlement, l'Observatoire régional de la biodiversité et la plateforme Sigogne continuent de renforcer la connaissance et le partage des données au service de l'action publique.

Ces avancées reposent sur un travail collectif que je tiens à saluer. Je remercie chaleureusement l'ensemble des partenaires institutionnels et financiers de l'Agence — la Région Bourgogne-Franche-Comté, l'Office français de la biodiversité, les services de l'État, les agences de l'eau, l'Union européenne — ainsi que tous les acteurs associatifs, scientifiques, économiques et territoriaux qui contribuent à cette dynamique.

Je souhaite également remercier les membres du Conseil d'administration, en particulier Anne-Laure Borderelle, dont les fonctions professionnelles évoluent et qui doit céder sa Vice Présidence. J'adresse également mes félicitations à l'équipe de l'ARB pour leur engagement et leur professionnalisme.

Dans un contexte où les transitions écologiques interrogent parfois nos choix collectifs, **la biodiversité doit rester une priorité.** Parce que nous en faisons partie et que sans les autres êtres vivants nous ne sommes rien, parce qu'elle conditionne la résilience de nos territoires, elle est un investissement pour l'avenir.

Ce rapport d'activité témoigne du chemin parcouru. Il rappelle aussi l'ampleur de la tâche qui reste devant nous.

Bonne lecture à toutes et à tous.

St. Woynaroski

Président de l'Agence Régionale de la Biodiversité
Bourgogne-Franche-Comté

La gouvernance

Conseils d'Administration

Neuf rendez-vous du Conseil d'Administration ont été organisés au cours de l'année 2025, c'est plus que les années précédentes. Ces échanges ont permis, d'une part de garantir le fonctionnement opérationnel de l'ARB (budget, tableau des emplois, recrutement, etc.) mais également d'impulser et d'alimenter les débats entre les administrateurs sur la stratégie, les ressources humaines et les missions de l'ARB.

Calendrier 2025

- 21 janvier, à Dijon
- 19 février, à Besançon
- 12 mars, à Dijon
- 7 avril, à Besançon
- 18 avril, en visioconférence
- 28 mai, en visioconférence
- 25 juin, en visioconférence
- 30 juillet, en visioconférence
- 9 octobre, en visioconférence



Remerciements

Pour 2025, l'ARB remercie pour leurs dotations : l'Office Français de la Biodiversité (OFB), la Région Bourgogne-Franche-Comté.

L'ARB remercie également la DREAL Bourgogne-Franche-Comté et plusieurs collectivités locales pour leur confiance. L'ARB souhaite aussi remercier l'Agence de l'Eau Rhône Méditerranée Corse pour le projet LIFE et les fonds européens. Le Fonds vert de l'Etat, instruit par l'Agence de l'eau RMC a permis de soutenir la mission Médiation Elevages Grands Prédateurs.



Un Conseil d'Administration au cœur du pilotage de l'ARB

Président : Stéphane WOYNAROSKI
Vice Présidente : Anne-Laure Borderelle

Membres du Conseil d'Administration 2025

◊ Représentants du Conseil Régional de Bourgogne-Franche-Comté

MODDE Stéphanie - titulaire
MALLARD Claire - suppléante
WOYNAROSKI Stéphane - Président
LAGNEAU Aurore - suppléante
DEMERSSEMAN Gilles - titulaire
LONCHAMPT Dominique - suppléant
NORMIER Christophe - titulaire
CARLE-VIGUIER Catherine - suppléante
DELOGE Valérie - titulaire
GUIBERT Julien - suppléant

◊ Représentants de Conseils Départementaux

Sièges vacants

◊ Représentants de l'État

MOURIER Paul, Préfet de Région - titulaire
MAURIAC Hadrien, DREAL BFC - suppléant
SION Antoine, DREAL BFC - suppléant
BASTILLE Rémi, Préfet du Doubs - titulaire
FABBRI Benoit, DDT du Doubs - suppléant

◊ Représentants de l'Office Français de la Biodiversité (OFB)

MARUEJOLS Claire - titulaire
BOUCHARD Julien - suppléant
BORDERELLE Anne-Laure - Vice Présidente

◊ Représentants de Parcs Naturels Régionaux (PNR)

MATHIEU Sylvain, Parc Naturel Régional du Morvan - titulaire
VESPA Françoise, Parc Naturel Régional du Haut-Jura - suppléante

◊ Représentants de La Ville accueillant le siège de l'établissement : Besançon
BRAUCHLI Fabienne - titulaire
MICHEL Marie-Thérèse - suppléante

◊ Représentants de la Chambre de Commerce et d'Industrie Régionale (CCIR)

NICOLAS Claire - titulaire
MARION Gérard - suppléant

◊ Représentants de la Chambre Régionale Agriculture (CRA)

LAVRUT François - titulaire
PAGNIER Pierre Henry - suppléant

◊ Représentants de l'Université BFC

GILLET François - titulaire
PETIT-MICHAUT Sandrine - suppléante

◊ Représentants Office National des Forêts (ONF)

Centre National de la Propriété Forestière (CNPF)
BOQUET Jean-François, ONF - titulaire
DUSSOUILLEZ Patrice, ONF - suppléant
SERVANT Hugues, CNPF - titulaire à pourvoir, CNPF - suppléant

◊ Représentants de l'EPPN du Parc National de forêts de Champagne et Bourgogne

DELCAMP Matthieu - titulaire
GENEVY Véronique - suppléante

◊ Conservatoire d'Espaces Naturels (CEN)

LORIOD-BARDI Muriel, CEN Franche-Comté - titulaire
DESBROSSES Régis, CEN Bourgogne - suppléant

◊ Conservatoire Botanique National (CBN)

TISSIER Corinne, Conservatoire Botanique National Franche-Comté - Observatoire régional des Invertébrés (CBNFC-ORI) - titulaire
DECROUX Sandra, Conservatoire Botanique National Franche-Comté - Observatoire régional des Invertébrés (CBNFC-ORI) - suppléante

◊ France Nature Environnement (FNE) BFC

RAYMOND Jean - titulaire
VEZZOLI Cécile - suppléante

◊ Représentants du Graine BFC / Union Régionale des Centres Permanents d'Initiatives pour l'Environnement (URCPIE)

SERGENT Frédéric, GRAINE BFC - titulaire
MAITRET Anne-Sophie, URCPIE, CPIE Bresse du Jura- suppléante

◊ Représentants de l'ORDEN

GAMELON Romain - titulaire
VARANGUIN Nicolas - suppléant

◊ Représentants de l'Association Régionale de Pêche Bourgogne-Franche-Comté (ARP)

ALEXANDRE Richard (Haute-Saône) - titulaire
GUYONNET Georges (Saône-et-Loire) - suppléant

◊ Représentants de La Fédération Régionale des Chasseurs de BFC

SECULA Pascal - titulaire
LOMBARD Marie-Astrid - suppléante

◊ Représentants de l'Union Nationale des Industries de Carrières et Matériaux (UNICEM)

MICHELIN David - titulaire
MAILLARD Romain - suppléant

◊ Personnalité qualifiée

NOTTEGHEM Patrice - titulaire

◊ Représentants du personnel de l'Agence Régionale de la Biodiversité (ARB BFC)

GROSSIORD Franck - titulaire
DOYENNEL Quentin - suppléant
SUSANNE Matthieu - titulaire
LAPORTE Morgane - suppléante et
PIFFETEAU Matthieu (sur une partie de l'année)

◊ Membre avec voix consultative (ARB BFC)

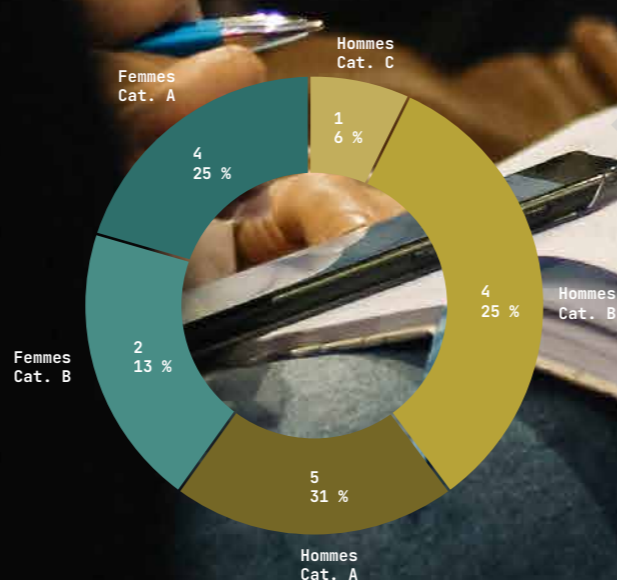
TERRAZ Luc - Directeur ARB (sur une partie de l'année)

L'équipe

UNE ORGANISATION DES RESSOURCES HUMAINES EN RENOUVELLEMENT

De nombreux départs et arrivées ont rythmés la vie de l'Agence, en 2025.

QUELQUES CHIFFRES



MOBILITÉ DOUCE

Pour la première fois, l'équipe a participé au Challenge Mobilité Bourgogne-Franche-Comté.



Résultats du challenge : Vélo
Catégorie moins de 20 salariés
4^{ème} place sur plus de 100 établissements participants



Résultats du challenge : Transports collectifs
Catégorie moins de 20 salariés
3^{ème} place sur plus de 100 établissements participants

L'ÉQUIPE SALARIÉE MET EN ŒUVRE LE PROJET DE L'ARB À TRAVERS DES ACTIONS IMPLIQUANT DE NOMBREUX PARTENAIRES PUBLICS, PRIVÉS ET ASSOCIATIFS.

→ Voir la page de l'équipe sur le site

ARRIVÉES



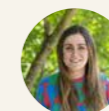
Mickaël THIERRY Stagiaire de Master Géographie, puis chargé de mission données et cartographies



Alissia LECLERC Chargée de projet Ingénierie technique et financière Biodiversité - LIFE BIODIVFrance



Gwenaël MARTIN Chargé de projet en développement des compétences - LIFE BIODIVFrance



Lucie PERRODIN Chargée de mission analyse de données et accompagnement Atlas de la Biodiversité Communale



Sophie ROGNON Chargée de mission administrative et financière



Marie-Laure SERGENT Chargée de mission accompagnement des territoires

DÉPARTS

Luc TERRAZ
Directeur



Audrey DEBIEZ
Chargée de mission administrative et financière



Morgane LAPORTE
Chargée de mission mobilisation citoyenne et partenariats



Thomas HEWISON
Chargé de mission connaissance



Virgile PREVALET
Chargé de communication alternance

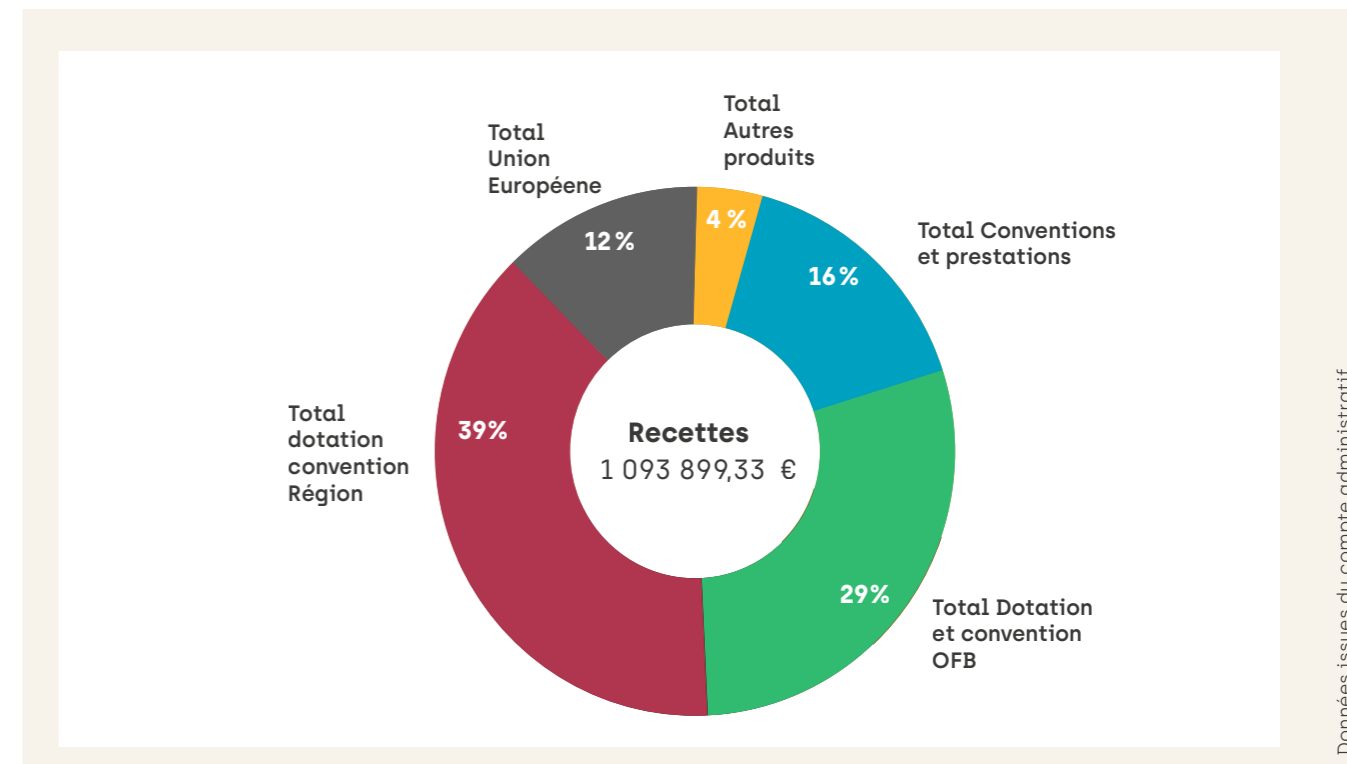


Le budget

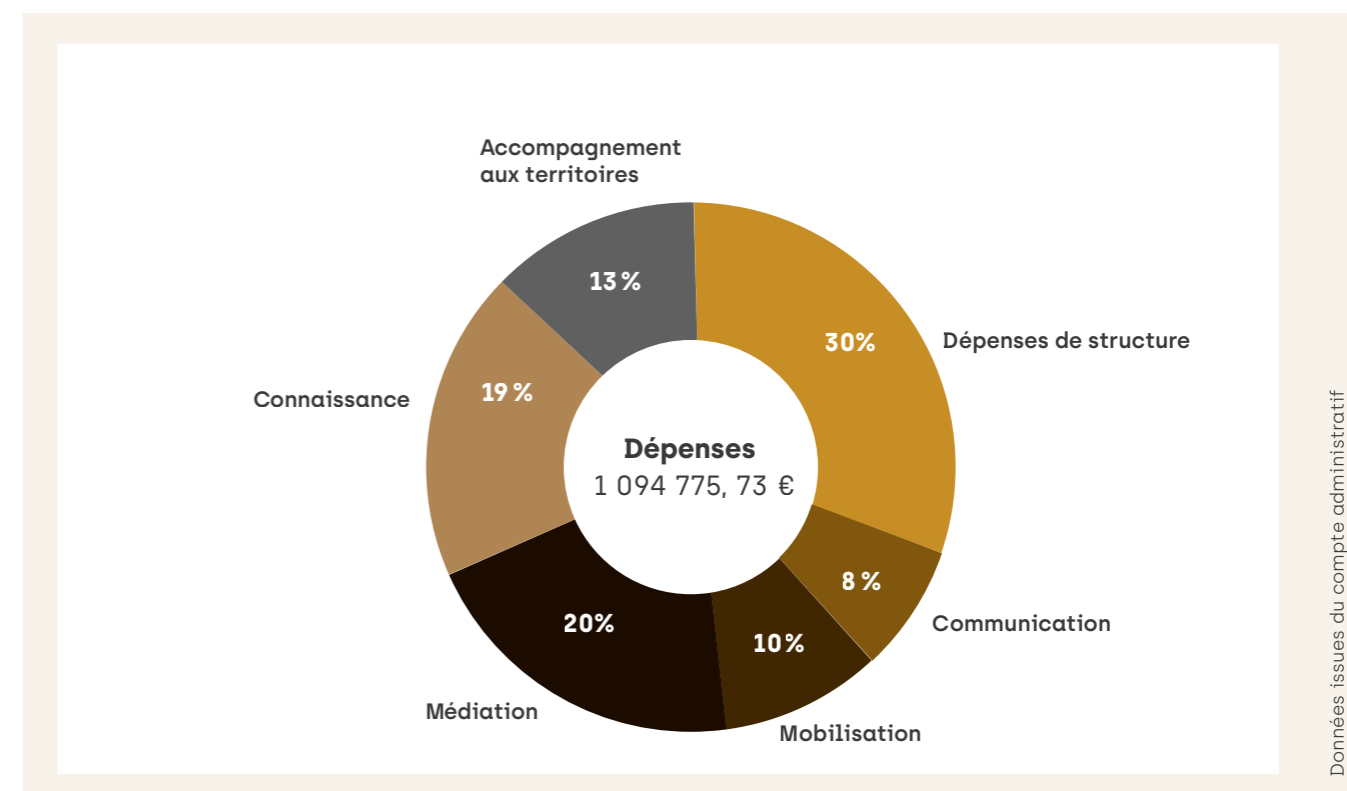


Le budget 2025

Répartition des recettes de fonctionnement 2025 [hors résultat de fonctionnement de 2024]



Répartition des dépenses par missions réalisées en 2025



Le calendrier 2025

Participer
à une dynamique
collective



Les temps forts de 2025

En 2025, retrouvez ces événements qui ont marqué nos actions, nos partenariats et l'avancée de nos missions. Cette liste est non exhaustive.

JANVIER

16 JAN /
Co-organisation d'un webinaire "Biodiversité et bâti" en partenariat avec la LPO BFC (en ligne)



FÉVRIER

06 FEV /
Présentation de l'Observatoire Régional Biodiversité au Comité Régional Biodiversité, Dijon (21)



MARS

04 MARS /
Publication du compte-rendu de la journée Sigogne s'inspire - Journée SINP*, Dijon (21)



JUILLET

05 JUILLET /
Séminaire des ARB, Accueil par l'ARBE Sud, Marseille (13)



AOÛT

29 AOÛT /
Assemblée des partenaires et fête de la nature de PMA, Brognard (25)



SEPTEMBRE

19 SEPT /
Partenaires des Rencontres BFC Nature, sur le thème "La Nature la nuit", Besançon (25)



AVRIL

11 AVR /
Premier COFIL mission ingénierie technique et financière (en ligne)



MAI

14 MAI /
Fête de la Nature sur le thème du sol, au Jardin de l'Arquebuse, Dijon (21)



JUIN

19 JUIN /
Journées Territoires Engagés pour la Nature et ABC, Bassou (89)



OCTOBRE

07 OCT /
Forum régional de l'urbanisme et des aménagements favorables à la santé, Dijon (21)



NOVEMBRE

25 NOV /
Journée ECORSE TP, entreprise, sensibilisation sur la Biodiversité dans les travaux publics (39)



DÉCEMBRE

11 DEC /
Déménagement à la Maison de l'Environnement de Bregille, Besançon (25)



Focus

sur un évènement
au national

Temps forts du réseau des ARB pour croiser les regards

Les agences ont un ADN commun, ce sont des établissements autonomes et agiles. Rassemblant des structures de tous horizons, elles facilitent les projets concrets en faveur de la biodiversité et apportent une vision transversale aux acteurs des territoires.

Au-delà de leurs missions en commun, les ARB se distinguent par des approches territoriales spécifiques à leur région. Une dynamique collective du réseau a pris une dimension particulière en juillet 2025 : deux rassemblements d'envergure ont permis d'impulser une nouvelle énergie pour mener des projets en commun.

Séminaire du réseau ARB

Dès début juillet, le réseau des ARB s'est réuni pour un séminaire organisé par l'Agence Régionale de la Biodiversité et de l'Environnement Sud (ARBE Sud) : l'occasion de partager les pratiques, les outils et expériences, de monter des projets communs et de faire vivre et faire connaître le réseau des ARB... Cet événement a rassemblé plus de 100 collaborateurs issus des 11 agences de métropole et d'outre-mer. Ce temps fort a permis de poser les bases de réflexions stratégiques sur l'avenir des ARB. Des ateliers étaient organisés pour faciliter les échanges et discussions autour de projets fédérateurs. La dynamique s'est poursuivie dès la semaine suivante lors des rencontres « Biodiversité et Territoires ».

Rencontres Biodiversité & Territoires

L'ARB a participé dans la foulée, aux Rencontres Biodiversité & Territoires, aux côtés des 10 autres Agences Régionales de la Biodiversité métropolitaines et ultramarines, un événement national d'envergure, organisé par l'Office français de la biodiversité (OFB), à Bordeaux. Fruit d'un investissement collectif en amont et sur place, ces rencontres Biodiversité et Territoires ont marqué un tournant pour le réseau des ARB avec le lancement de son identité commune : son logo. Le réseau a également pu présenter sa première production phare. Le dépliant pratique « Ma commune, demain : la nature comme solution » incite à mieux comprendre les bénéfices de la biodiversité pour la santé des habitants, la sécurité et l'attractivité du territoire. Élus et techniciens y trouvent des chiffres-clés, des retours d'expérience et des idées d'actions concrètes. Ces journées ont également favorisé des coopérations techniques concrètes et des espaces d'échanges privilégiés en présentiel pour approfondir des projets spécifiques lors d'ateliers.

Partager les solutions

À travers des échanges réguliers, une présence aux événements nationaux et la co-construction de supports thématiques, les agences valorisent leurs expertises. Cette mutualisation des moyens renforce la visibilité des enjeux de biodiversité. Cette dynamique se concrétise notamment par des groupes de travail inter-ARB mensuels, dont par exemple celui des directeurs et directrices.



EN CHIFFRES

- 11
ARB qui ont collaboré à une publication en commun
- 1
Stand en commun avec les ARB
- 1
Identité commune



Partenaires
OFB, Régions de France, les ARB

Référents équipe
Toute l'équipe



Mobilisation



**Les collectivités,
citoyens
et entreprises**

Les Territoires Engagés pour la Nature (TEN)

Initiative conjointe du Ministère de la Transition écologique et des Régions de France depuis 2018, « Territoires Engagés pour la Nature » (TEN), piloté par l'OFB, est mis en œuvre par l'ARB depuis 2022. Il vise à faire émerger, reconnaître et valoriser des plans d'actions en faveur de la biodiversité portés par des collectivités locales.

Inscrite dans le cadre de la mise en œuvre opérationnelle de la Stratégie Régionale de la Biodiversité (SRB), l'initiative s'adresse aux intercommunalités (communautés de communes, communautés d'agglomération, métropoles) et aux communes (villes et villages) qui s'engagent à réaliser un certain nombre d'actions pour la biodiversité dans les trois ans et selon les trois thématiques : aménagement, connaissance de la biodiversité et mobilisation citoyenne. Le dispositif est ouvert à toutes les collectivités rurales ou urbaines, débutantes ou initiées en matière de biodiversité.

Une journée pour faire rimer cadre de vie et préservation de la nature à Bassou

Le 19 juin 2025, la commune de Bassou a accueilli des élus et techniciens de communes et d'intercommunalités pour une journée dédiée à la préservation de la biodiversité, organisée par l'OFB, en partenariat avec l'ARB. Bassou est une commune rurale de l'Yonne, c'est l'une des trois premières de la Région Bourgogne-Franche-Comté à avoir reçu la reconnaissance nationale « Territoires Engagés pour la Nature ». Cette journée était rythmée par des retours d'expériences concernant des projets d'Atlas de la Biodiversité Communale (ABC) et des échanges sur la mise en place de projets et de partenariats en faveur de la biodiversité. Ces discussions apportent de l'inspiration pour d'autres acteurs/territoires et une facilitation avec des interlocuteurs locaux toujours prêts à donner des conseils. La journée s'est conclue par une visite commentée des principales actions concrètes de terrain de Bassou, accompagnée par la LPO et des acteurs locaux de la commune, en toute convivialité.



Les premiers renouvellements

En Bourgogne-Franche-Comté, les premiers territoires se sont engagés dans la démarche en 2022 : Bassou, Chamole et Urzy. L'année 2025 correspond donc à l'année du bilan de leur plan d'actions, de manière à les accompagner au mieux pour renouveler leurs engagements. Avec l'arrivée d'une nouvelle chargée de mission dédiée en septembre, les contacts ont été repris pour finaliser ces renouvellements.

Une fin d'année marquée par la reprise des animations

Bien que l'absence de référent dédié jusqu'en septembre n'ait pas favorisé l'expansion du réseau et l'animation du club des engagés, la reprise des missions permet depuis septembre 2025, de relancer cette dynamique territoriale. Ce sont 25 communes et intercommunalités qui ont déjà manifesté leur intérêt pour la démarche et restent en attente d'un dernier coup de pouce pour s'engager.



EN CHIFFRES

29
Lauréats en décembre 2025
(26 lauréats et 3 lauréats en bilan et renouvellement)

1
Événement régional en lien
avec les ABC

25
Collectivités potentiellement
intéressées



Partenaires
OFB, Région BFC, DREAL BFC, les
Agences de l'eau

Référents équipe
Matthieu Susanne en appui pendant
la période d'intérim et Marie-Laure
Sergent dès son arrivée.



CARTE DYNAMIQUE

Les Territoires Engagés pour la Nature (TEN)

→ disponible en ligne



- Arbois, Bart, Bassou, Beon, Bretigny, CC Du Jovinien, CC Du Triangle Vert, CC Les Bertranges, Chamole, Champvans, Charnay-Les-Macon, Chatel-Censoir, Cosne Cours Sur Loire, Coulanges Les Nevers, Dijon, Dijon Métropole, Faucogney et La Mer, Granges, Lajoux, Lievans, Louhans, Loulans - Verchamp, Lux, Neublans-Abergement, Quetigny, Semur en Auxois, Talant, Urzy, Vincent-Froideville



Les Aires Terrestres Educatives (ATE)

En région, l'année 2025 marque une transition dans l'animation du dispositif : initialement confiée à l'ARB en co-pilotage de la Direction régionale de l'OFB, le GRAINE vient cette année compléter le tryptique - en plus du soutien des partenaires du GRAE



EN CHIFFRES

76
Aires Terrestres Educatives actives
dont : 21 nouvelles aires inscrites,
12 labellisées, 20 renouvelées

2000
Élèves concernés par le dispositif
en BFC

+60
Renouvelés

35
Accompagnants nature concernés
par le dispositif



Partenaires

OFB, GRAINE BFC, Région BFC, Académies de Dijon et Besançon, DREAL BFC, Conseils Départementaux de Côte d'Or et de l'Yonne, Agences de l'eau

Référente équipe
Marie-Laure Sergent

24

Rapport d'activité
2025 / ARB BFC

Dispositif d'Education à l'Environnement (porté par une classe du CM2 à la Terminale), les Aires Terrestres Educatives s'affirment comme une ressource précieuse et un atout considérable pour le territoire sur lequel elles sont implantées. Elles permettent de contribuer à la mobilisation en faveur de la biodiversité, de créer des liens inter-générationnels et de contribuer à faire de l'éducation à l'environnement une partie intégrante de son territoire.

Un nouvel animateur auprès des enseignants et éducateurs : le GRAINE BFC

Depuis mars 2025, l'OFB a délégué au GRAINE BFC l'animation du dispositif auprès des instituteurs et enseignants ainsi que des éducateurs à l'environnement. Du fait de cette réorganisation et avec l'arrivée en septembre d'une référente (en partie missionnée sur les aires éducatives), l'ARB reste mobilisée sur le volet animation et le suivi des réunions du Groupe Régional des Aires Educatives (GRAE) et sur le lien du dispositif avec les académies. Dans ce cadre, un travail de clarification des missions et de leur transversalité, a été fait en fin d'année.

Poursuite de la consolidation du partenariat avec l'Éducation Nationale

Pour rappel l'Éducation Nationale, avec l'OFB et le Ministère des Outre-mer, est l'un des cofondateurs du dispositif. Le Groupe Régional des Aires Educatives (GRAE) de BFC a poursuivi l'amélioration de la coordination du dispositif, avec une implication forte des deux académies de Dijon et de Besançon sur la base de la nouvelle feuille de route co-rédigée avec l'ensemble des partenaires (ARB, Direction Régionale de l'OFB, Région, DREAL, CD21 et CD89). Cette consolidation a également permis l'inscription de plusieurs formations dans les deux Académies au plan régional de formation.

Reprise de l'implication de l'ARB dans les labellisations

Après une indisponibilité temporaire lors de la phase de labellisation au printemps, l'ARB a repris son rôle actif pour animer le jury des Aires Terrestres Éducatives pour la session d'automne.

Deux temps forts de participation à des événements régionaux

En fin d'année, l'ARB a contribué à deux journées régionales portées par le GRAINE BFC. Lors du premier événement, en partenariat la Région sous le thème "Se concerter pour mieux agir", l'ARB a animé un atelier de réflexion stratégique dédié aux aires éducatives.

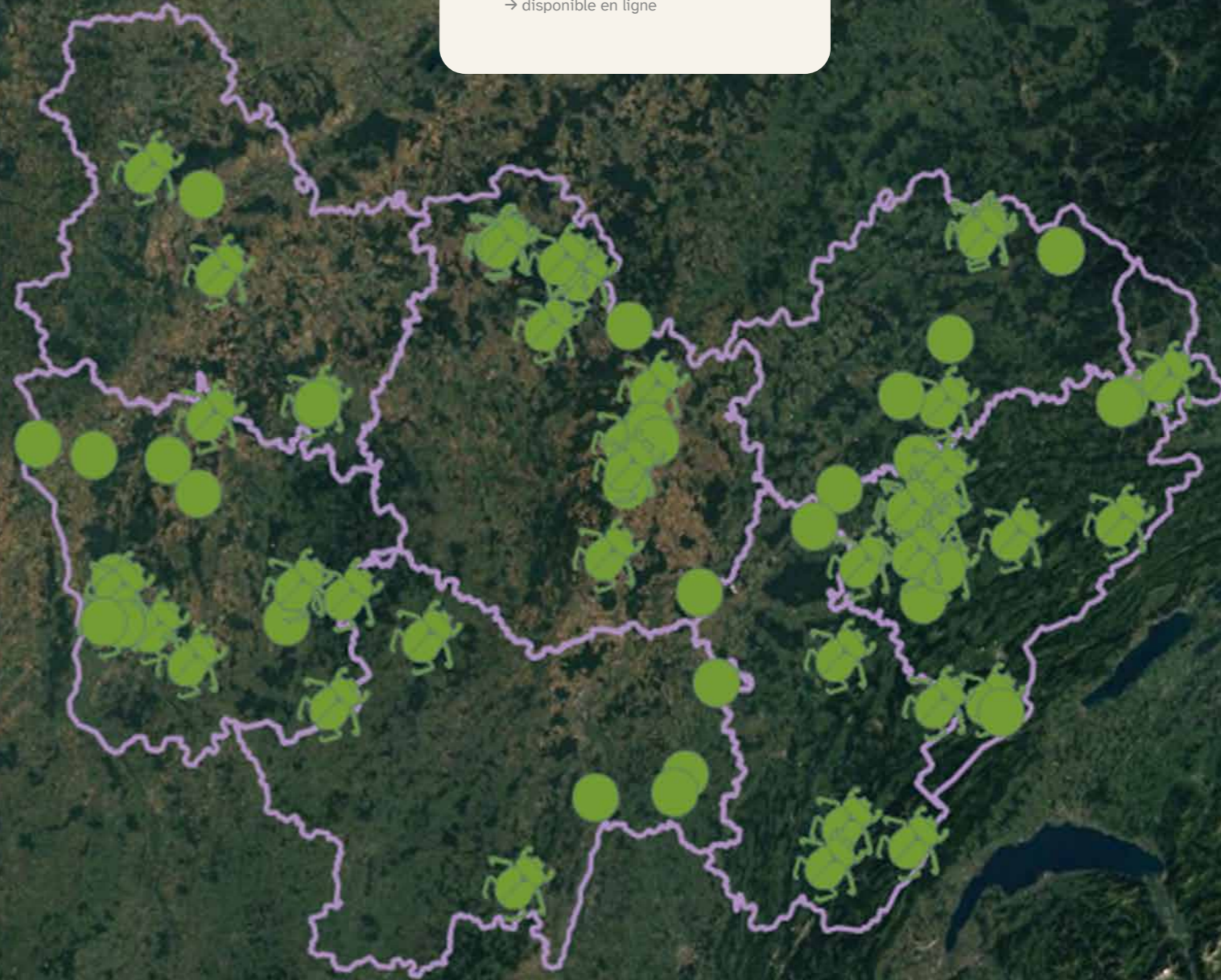
L'ARB a également participé à la formation « Education dehors » sur l'école dehors et les aires éducatives avec la tenue d'un stand lors du forum des ressources.



CARTE DYNAMIQUE

Les Aires Terrestres éducatives (ATE)

→ disponible en ligne



LIFE BIODIV' France : deux missions

L'Agence Régionale de la Biodiversité (ARB) fait partie des 30 bénéficiaires associés au projet LIFE Biodiv'France, coordonné par l'OFB, dont l'ambition est d'accompagner la mise en œuvre de la Stratégie Nationale Biodiversité 2030.

Dans le cadre du projet LIFE Biodiv'France, l'ARB BFC s'est positionnée sur deux axes de travail : l'ingénierie territoriale (technique et financière) et le développement des compétences. Lancée en mars, cette nouvelle mission d'ingénierie a pour objectif d'accompagner les collectivités à monter leurs projets en faveur de la biodiversité, en leur fournissant un appui technique et/ou financier modulable en fonction de leurs besoins. En avril, une seconde mission de développement des compétences a aussi été déployée avec comme objectif d'intégrer de la biodiversité dans un maximum d'actions de sensibilisation ou de formation avec deux cibles prioritaires : le monde agricole et les décideurs publics.

L'accompagnement technique et financier des collectivités

Afin de faire émerger davantage de projets en faveur de la biodiversité sur le territoire, l'ARB propose depuis 2025 d'accompagner les collectivités dans le montage de leurs projets, sur le volet technique et ou financier en fonction de leurs besoins et de leurs capacités. L'accompagnement peut aller de l'identification et la conception du projet jusqu'à la demande de subvention auprès des financeurs : il ne s'agit toutefois pas de faire à la place de la collectivité, mais bien de l'appuyer au fil des étapes du montage de son projet.

Depuis le début de la mission, 16 collectivités (essentiellement des communes) ont bénéficié des conseils de l'ARB : de l'orientation vers des acteurs techniques spécialisés, à l'identification des financements pertinents au regard des projets, au partage de ressources techniques, jusqu'à l'accompagnement plus complet dans le montage d'un projet partenarial d'Atlas de la Biodiversité Communale.



EN CHIFFRES

16
Collectivités conseillées et / ou accompagnées

6
ans pour développer les deux missions dans le cadre du LIFE Biodiv'France

2
Postes au sein de l'ARB



Partenaires

OFB, Région BFC, DREAL BFC, AERMC, réseau du LIFE BIODIV'France, EMFOR, GRAINE BFC

Référents équipe

Alissia Leclerc, Gwenaël Martin

26

Rapport d'activité
2025 / ARB BFC



L'accès à l'information

En plus de l'accompagnement personnalisé de collectivités, des outils ont commencé à être développés pour faciliter le déploiement de nouveaux projets en faveur de la biodiversité : notamment un outil permettant de trouver le financement le plus adapté à son projet en fonction de sa thématique et de sa localisation. D'autres outils vont continuer d'être conçus dans les prochains mois pour répondre aux attentes des collectivités : une enquête a été lancée pour recenser leurs besoins, et leur proposer en fonction des outils et des méthodes d'accompagnement adaptés.



Une page du site internet est actuellement dédiée aux aides. Chacune des missions LIFE Biodiv' France a récemment ouvert sa rubrique dans la newsletter mensuelle de l'ARB.



LIFE BIODIV' France : deux missions (suite)

L'ARB BFC fait partie des 30 bénéficiaires associés au projet LIFE Biodiv'France, coordonné par l'OFB, dont l'ambition est d'accompagner la mise en œuvre de la Stratégie Nationale Biodiversité 2030. L'ARB BFC s'est positionnée sur deux axes de travail du LIFE Biodiv'France, avec l'Appui aux Territoires qui abrite la mission d'ingénierie technique et financière et le Développement des compétences.



EN CHIFFRES

85
Nombres de partenaires contactés

8/11
ARB qui sont associées au LIFE BIODIV'France



Partenaires

OFB, Région BFC, DREAL BFC, AERMC, réseau du LIFE BIODIV'France, EMFOR, GRAINE BFC

Référents équipe

Alissia Leclerc, Gwenaël Martin

27

Rapport d'activité
2025 / ARB BFC

La structuration d'un réseau de l'accompagnement technique des projets, en faveur de la biodiversité



Dans l'objectif de faire émerger davantage de projets favorables à la biodiversité et en partant du constat d'un grand nombre d'acteurs ayant les compétences pour accompagner techniquement les collectivités sur la biodiversité, une réflexion a été entamée pour structurer un réseau de l'accompagnement technique des projets en faveur de la biodiversité. Un premier atelier d'intelligence collective a été mené lors de la plénière du Comité Technique des Financeurs publics de la biodiversité en octobre 2025, où il est ressorti qu'un tel réseau serait effectivement pertinent pour favoriser les synergies entre acteurs de l'accompagnement, de sorte à pouvoir accompagner davantage de projets en faveur de la biodiversité sur le territoire.

Le développement des compétences

Dans le cadre du programme Life Biodiv'France, l'Agence a la volonté d'intégrer un maximum de notions de biodiversité tant dans des actions de formation que dans des actions de sensibilisation auprès de deux cibles prioritaires. La première cible est le monde agricole au sens large du terme et le premier comité de pilotage a permis de faire le choix des filières ciblées les premières années : polyculture & élevage, forêt & bois et paysage & horticulture. Le deuxième public ciblé sont les décideurs publics, élus et techniciens. Pour ces derniers le choix des sujets urbanisme / aménagement et espaces verts a été fait pour concentrer les efforts.

L'ARB a débuté en 2025, un travail de concert avec l'ensemble des filières professionnelles ou les têtes de réseaux pour recenser les formations existantes, valoriser et faire connaître celles ouvertes qui traitent de la biodiversité et proposer des évolutions au besoin si cela est possible.

En parallèle, un travail avec l'OFB sur la formation des élus est en cours pour proposer des modules déployables par régions.

Afin de répondre aux besoins spécifiques des techniciens des collectivités et des agents de l'État, une collaboration a été initiée avec le CNFPT et divers centres de formation publique pour concevoir des parcours adaptés.



27

Rapport d'activité
2025 / ARB BFC

Les Entreprises Engagées pour la Nature (EEN)

L'initiative Entreprises Engagées pour la Nature (EEN) pilotée par l'OFB et mise en œuvre par l'ARB, vise à faire émerger, reconnaître et valoriser des plans d'actions en faveur de la biodiversité portés par des entreprises.



EN CHIFFRES

58
Entreprises adhérentes en BFC

32
Entreprises engagées ayant déposé leur plan d'actions et ayant été validées par le jury régional

1
Jury régional constitué



Partenaires

Région BFC, RT2E, AER, CCIR, LPO BFC, LCR, ECORSE TP, CEC, OCCAPIAT, IDEIS

Référent équipe
Vincent Rouillet

28

Rapport d'activité
2025 / ARB BFC

L'initiative Entreprises Engagées pour la Nature (EEN) incite les acteurs économiques à structurer et déployer des actions concrètes en faveur de la biodiversité. En amont, de cet engagement la mission consiste à sensibiliser les entreprises, en démontrant que la nature est un levier de dépendance mais aussi une opportunité stratégique. Cet accompagnement, étroitement lié à leurs stratégies RSE, permet d'enrichir leurs connaissances et de guider leurs interventions. Continuer à créer une culture commune et développer les réseaux d'échanges, renforcer les synergies entre les différents acteurs économiques font partie de nos missions. Afin de faire évoluer le programme EEN, la territorialisation du dispositif a débuté en 2025.

Préparation à la territorialisation du programme EEN

Cette année 2025, a été marquée par l'élaboration de la feuille de route dédiée à la territorialisation du programme pour une animation du programme, au plus près du terrain. La constitution du jury a également été une étape majeure afin de répondre aux critères de l'OFB avec 5 membres : l'OFB, la Région, la CCI, le MEDEF et la LPO. La collaboration avec la Région BFC a permis de renforcer l'alignement du projet avec la Stratégie Régionale de la Biodiversité (SRB) et les 10 principes communs. L'enjeu est de conditionner les subventions régionales à l'engagement des entreprises qui s'engagent en faveur de la préservation du vivant.

Premiers Jury EEN régionaux

Au fil des étapes, l'ARB est montée en compétences dans les premières analyses techniques de recevabilité des dossiers, qui étaient réalisées auparavant par l'OFB national. Les dernières analyses de dossiers ont ainsi été réalisées en région par l'ARB, avec le soutien de l'OFB. L'année 2025 a marqué une étape décisive avec la tenue des deux premiers jurys EEN territorialisés. Le 6 juin, sur quatre entreprises candidates, trois ont officiellement rejoint la démarche. Cette dynamique s'est poursuivie lors de la session du 10 septembre, où les trois nouvelles entreprises présentées ont toutes été labellisées, portant le taux de réussite à 100 % pour cette seconde session.

Constat et bilan

Le nombre d'entreprises adhérentes et engagées dans la démarche atteint en région en 2025, représente 14% du global national (406 Entreprises). Si l'évolution de l'engagement des entreprises régionales est encourageant, le chemin à parcourir reste important pour atteindre l'ambitieux cap des 5 000 signataires fixé à l'horizon 2030.

La gratuité du dispositif est un levier majeur, mais son succès demeure fondé sur le volontariat et la pleine implication des structures engagées. L'ARB multiplie les participations à des événements pour accentuer la nécessité d'agir et ne cesse de mettre en évidence la dépendance de toutes les entreprises à la biodiversité.



Connaissance

Connaissance



La plateforme de géoservices Sigogne : suivi, maintenance et évolutions

La plateforme de géoservices Sigogne résulte d'une forte volonté des acteurs régionaux, tant institutionnels qu'associatifs, organismes publics et privés, qui se sont mobilisés pour définir le cadre méthodologique (charte partenariale) et rassembler les informations sur la nature accessibles sur ce portail.

Conformément à sa charte partenariale l'accès aux données sur la plateforme Sigogne se fait en cohérence avec les besoins de chaque utilisateur. Si l'accès "sans compte" permet de consulter certaines données à l'échelle communale, il est vivement recommandé aux acteurs professionnels de solliciter la création d'un compte "pro" qui leur permettra d'accéder à un niveau d'information beaucoup plus complet et précis.

Les utilisateurs et leurs profils

Ce sont 157 nouveaux utilisateurs professionnels de la plateforme qui ont été enregistrés en 2025. Parmi eux, 38 % sont des salariés de bureaux d'études, cette catégorie d'acteurs est significativement la plus représentée. Les collectivités territoriales (Région, départements, communes et communautés de communes) arrivent en seconde position avec 14% des comptes créés. Suivent les services de l'Etat avec un taux de 11 % et enfin les deux Conservatoires d'Espaces Naturels (CEN) et les associations agréées au titre de la protection de l'environnement constituent 10 % des créations de comptes.

Les exports de données

L'année a été marquée par une hausse des demandes d'exports, avec 19 extractions réalisées : 10 portant sur des données de synthèse et 9 sur des données brutes.

Les évolutions de la plateforme

L'outil « synthèse » a bénéficié de nombreuses améliorations : import de linéaires et de nouveaux formats de couches, synthèses multi-polygones, export des dessins à l'écran, intégration d'un gestionnaire de couches et l'ajout de nouveaux périmètres interrogeables. Ces évolutions renforcent la fluidité de son utilisation. L'outil Geoviz a également évolué par l'ajout d'un sélecteur de type de maille, l'amélioration du curseur temporel, affinement des représentations cartographiques (notamment pour les cartes d'oiseaux) et la création de nouveaux filtres. De plus, un lien direct avec l'outil synthèse facilite désormais la navigation entre les deux outils.

Des experts au services de l'évolution de la plateforme

Deux groupes de travail ont été initiés pour accompagner l'évolution de la plateforme. Le premier groupe cherche à porter un regard sur la pré-validation des données : via la conception d'un outil de pré-validation scientifique afin de fluidifier l'intégration et la diffusion. Le second groupe de travail, répond aux questions d'accès des données, avec un souhait d'amélioration de la gestion des comptes utilisateurs et des niveaux d'accès.



EN CHIFFRES

- 191
Instructions de demandes de comptes
- 157
Demandes de comptes validées dont 53 pour des bureaux d'étude
- 15 040 422
Données d'observations d'espèces sur la plateforme de recette



Partenaires
Chefs de file, 2 universités, 1 communauté de communes, 9 fédérations des chasseurs, 4 bureaux d'étude, 2 collectivités, 2 associations, 1 PNR, CEN
...

Référents Equipe
Matthieu Susanne, Déborah Bechtel

L'aide à la prise en main de l'outil de la connaissance : Sigogne

La plateforme de géoservices Sigogne est un point d'accès unique pour un nombre important d'utilisateurs. En faisant le pari de coller au plus près de l'usage, des formations facilitent l'utilisation de cet outil.

Sigogne est un outil de la connaissance de la biodiversité en région. Chaque mois, l'équipe propose une formation (en visioconférence) d'aide à la prise en main de Sigogne accessible à tous. Chaque nouveau titulaire d'un accès professionnel est invité à participer à cette formation. Sur demande, l'équipe a pu organiser au fil de l'eau, des formations de groupe en présentiel ou en visioconférence pour les structures.

Un cadre pour l'utilisation de ces outils

À l'heure actuelle deux formations sont proposées aux professionnels. La première concerne la prise en main du compte professionnel. Elle est proposée de préférence en présentiel mais en fonction des contraintes géographiques, elle peut également être réalisée en visioconférence. Circulation des données, cadre réglementaire et partenarial, cas pratiques sont notamment au programme de cette formation d'environ deux heures. La seconde formation est spécifique à l'utilisation de la fonctionnalité "données localisées". D'une durée d'environ 30 minutes et généralement proposée en visioconférence, elle vise essentiellement à rappeler le cadre d'utilisation de ces données précises et potentiellement sensibles.

Des utilisateurs formés

A l'image des profils rencontrés dans le cadre des demandes de création de comptes professionnels nous retrouvons au sein des formations une forte proportion de bureaux d'études. Gestionnaires de milieux naturels, agents de services de l'état et de collectivités territoriales sont également bien représentés. Cette fin d'année 2025 fut marquée par la formation de 30 étudiants en Master 2 « Biodiversité et changements anthropiques ».

Perspectives 2026

Pour 2026, l'objectif serait de proposer des formations de « piqûres de rappel » pour les utilisateurs peu réguliers de la plateforme qui ressentent le besoin d'une mise à niveau. La reprise de la création des tutoriels pour apporter un complément à ces rappels de fonctionnalités, est à venir.



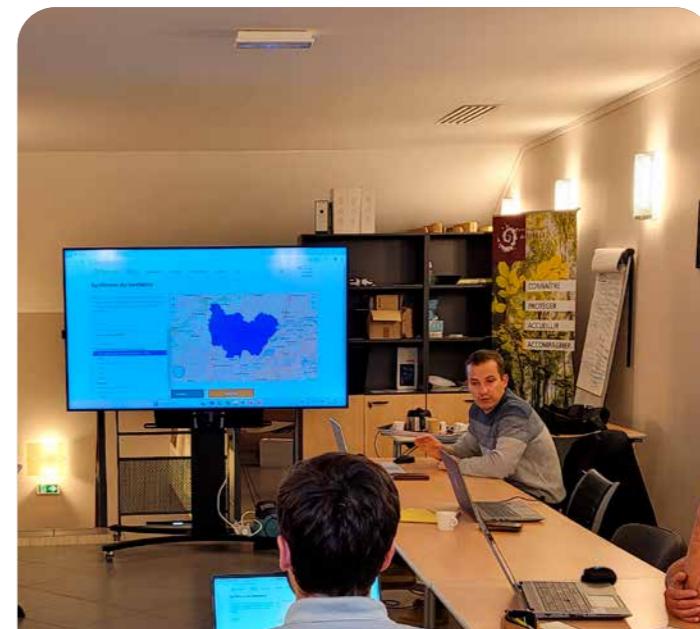
EN CHIFFRES

- 26
Sessions de formation
- 49
Personnes formées à la prise en main du compte pro
- 54
Personnes formées à la fonctionnalité d'accès aux données localisées



Partenaires
Collectivités territoriales, services de l'Etat, gestionnaires de milieux, bureaux d'études, entreprises, universitaire volontaires

Référents Equipe
Matthieu Susanne, Déborah Bechtel





Accompagner les projets d'Atlas de la Biodiversité des territoires

Un ABC, c'est un diagnostic écologique qui met en évidence les principaux enjeux de biodiversité du territoire.

Depuis sa création, l'ARB participe au collectif regroupant des structures membres de l'ORDEN pour accompagner des collectivités sur des projets d'urbanisme (SCOT, PLUI) de trames vertes et bleues et d'Atlas de Biodiversité Intercommunale (ABI) ou Communale (ABC).



EN CHIFFRES

3 Projets d'ABI terminés et 3 en cours de réalisation

118 Fiches communales de synthèse des enjeux biodiversité

25 Cartes intercommunales et 47 cartes en relief incluses dans des posters grand public



Partenaires

CEN Franche-Comté, LPO BFC, CBN BFC-ORI (et autres partenaires pour les différents projets d'ABI)

Intercommunalités accompagnées : CA Grand Dole, CC Val de Gray, CC Val d'Amour, CA Grand Belfort, PNR Doubs Hortogier

Référents équipe

Lucie Perrodin, Mickael Thierry, Franck Grossiord

34

Les accompagnements auprès de collectivités par le collectif (cité à gauche) leur permettent de mieux connaître et valoriser la biodiversité locale, d'engager les habitants via des supports accessibles et de faciliter l'intégration des enjeux dans les projets communaux. Trois projets ont été finalisés cette année, renforçant la connaissance et la gestion de la biodiversité à l'échelle territoriale.

La concrétisation de trois Atlas de la Biodiversité Intercommunale (ABI)

La coordination de ces travaux a nécessité de mettre en place un suivi en collaboration entre les partenaires du collectif, permettant ainsi de cadrer et d'optimiser les nécessaires échanges méthodologiques. Cette organisation dans le cadre du collectif portera ses fruits dans les accompagnements en cours auprès de la CA du Grand Belfort, de la CC Cœur du Jura et du PNR du Doubs Horloger dont la convention a été signée le 6 novembre 2025, pour couvrir 50 communes. L'ARB décline son accompagnement côté Bourgogne avec une implication dans deux nouveaux projets : un Atlas de la Biodiversité Communale et Intercommunale.

L'amélioration de la lisibilité des cartes à destination des élus

Dans le cadre d'un stage de Master de géographie, une méthode d'évaluation et de construction de cartes géographiques a été élaborée dans le but garantir une lecture simple et efficace par les élus locaux et les publics non-initiés. L'enquête de terrain ciblant une quinzaine d'élus communaux de la CA du Grand Dole fait suite à une phase de recherches bibliographiques et d'études de cas. Ces entretiens ont ainsi permis d'évaluer la pertinence et l'impact de différentes cartes d'enjeu biodiversité auprès d'élus locaux mais aussi du grand public. Ce travail réalisé en 2025, alimentera l'amélioration des productions des futurs accompagnements.

Participation au challenge cartographique #30DayMapChallenge

Tous les ans, au mois de novembre, les cartographes du monde entier s'illustrent dans le cadre du désormais célèbre #30DayMapChallenge. Le principe est simple : publier chaque jour si possible, sur les réseaux sociaux, des cartes inédites et originales répondant à une sélection de thèmes imposés.

Pour la première fois, l'ARB a relevé ce défi en produisant une série de 17 cartes (nouvelles ou actualisées) valorisant les données de la plateforme Sigogne.



La rencontre régionale du SINP en 2025

Le SINP est le Système d'information de l'inventaire du patrimoine. La plateforme de géoservices Sigogne est habilitée plateforme régionale du SINP par le Ministère de la transition écologique (DREAL BFC).

Le SINP est constitué d'un réseau d'acteurs qui partage les données (biodiversité et géodiversité) selon des méthodes et des règles communes. Le dispositif doit ainsi permettre d'améliorer la gestion et la circulation d'informations de qualité en offrant un cadre méthodologique de référence. Dans la continuité des années précédentes, ces rencontres ont servi à recueillir les besoins des utilisateurs en matière d'outils et d'accès aux données.

En 2025, une édition spéciale : "Sigogne s'inspire"

Les rencontres annuelles du SINP de 2025 organisées par la DREAL BFC en partenariat avec l'ARB, ont réuni environ 80 personnes d'horizons différents : collectivités (région, départements, EPCI, communes), établissements publics, IGN, associations, entreprises, Muséum, PNR, Parc National de Forêts, services de l'Etat. Cette édition 2025 s'était tenue le mardi 04 Février à la Maison Régionale de l'Innovation, basée à Dijon. Le format de la demi-journée sous le thème Sigogne s'inspire, a été très bien accueilli et propice aux échanges.

Le moment de la plénière

Après une introduction de représentants de l'ARB, de l'OFB, et de la DREAL BFC, les participants ont pu assister aux présentations de l'EPAGE Haut-Doubs Haute-Loue pour un retour d'expérience dans l'utilisation de la plateforme Sigogne. Le CEN PACA est intervenu pour une présentation de SILENE, la plateforme SINP de la région PACA.

Des temps d'échanges adaptés en ateliers

Les 4 ateliers ci-dessous ont marqué ces rencontres qui se sont clôturées autour d'un moment convivial. Dans le premier atelier, Yolane Richard (CEN PACA) a pu présenter plus en détails l'organisation de SILENE, avec comme ambition de montrer les points communs et les différences avec la plateforme Sigogne. Le second atelier a mobilisé le témoignage de deux utilisatrices régulières de Sigogne, du Bureau d'études BCD Environnement et de l'EPAGE Haut-Doubs Haute-Loue. Il a permis d'identifier des pistes d'amélioration de la plateforme Sigogne pour qu'elle réponde davantage aux besoins des utilisateurs. Pour le troisième atelier, la LPO BFC, la SHNA OFAB et le CBN Bassin Parisien ont présenté différents protocoles d'acquisition de données pour aider les participants à mieux comprendre leur origine. Ainsi, plusieurs exemples de valorisations de données ont également pu être exposés. Enfin, le quatrième atelier a permis, à travers des cas concrets, de présenter les principales fonctionnalités de la plateforme Sigogne, en mettant l'accent sur les spécificités du compte professionnel. Cet atelier a permis de recueillir les besoins et retours des utilisateurs.



EN CHIFFRES

80 Participants

4 Ateliers pour mieux comprendre les besoins des acteurs régionaux et faire évoluer la plateforme

1 Invité référent d'une plateforme régionale de la connaissance sur une autre région



Partenaires

DREAL BFC, SILENE Plateforme SINP de la Région PACA, EPAGE Haut Doubs Haute Loue, Bureau d'études BCD Environnement, LPO BFC, CBN BFC-ORI, SHNA OFAB

Référents Equipe

Franck Grossiord, Matthieu Susanne



35



L'Observatoire Régional de la Biodiversité (ORB)

L'ORB Bourgogne-Franche-Comté recueille, traite, analyse et valorise les données et informations sur la biodiversité, et sur ses interactions avec les activités humaines. Les indicateurs produits sont liés à la Stratégie Régionale pour la Biodiversité 2020-2030.

L'ORB poursuit les missions inscrites dans son "Plan d'Action Connaissance 2023-2026". Elles s'articulent autour de 3 piliers : l'animation de l'outil ORB, la création d'indicateurs et la vulgarisation-diffusion des données. L'ORB illustre la transversalité des missions au sein de l'Agence, en apportant des ressources aux programmes et dispositifs animés et en s'appuyant sur l'outil Sigogne qui permet d'alimenter ses productions.

Les indicateurs de l'ORB

Une liste de 20 indicateurs régionaux ont été produits et intégrés au jeu "memory de la biodiversité" en illustrant les cinq grandes causes d'érosion du vivant (IPBES). Le travail sur l'évaluation à mi-parcours de la SRB se poursuit avec la mobilisation de 23 indicateurs. Sur une autre thématique plus spécifique, deux nouveaux indicateurs ont été réalisés ("évolution de la date de retour des migrateurs" et "évolution de la richesse des papillons"). L'indicateur Indice Région Vivante (IRV), poursuit sa production, il a fait l'objet de plusieurs GT et de comptes rendus auprès du Comité Technique de la Connaissance de la Biodiversité (CTCB). Dans l'objectif 2026 du lancement du nouveau site internet, tous les indicateurs de l'ORB vont être revus et mis à jour, pour gagner en visibilité et accessibilité.

La vulgarisation et la diffusion des données

En 2025, en complément du travail sur le jeu valorisant la SRB et ses indicateurs, l'ORB est intervenu également sur d'autres échelles géographiques. Il a piloté régionalement la déclinaison de la nouvelle version du document "Mémento Biodiversité" en partenariat avec l'OFB, à destination des élus. Cette année 2025, est marquée par une dynamique collective des observatoires régionaux : l'ORB assure à nouveau la coordination de ceux-ci. Enfin, la vulgarisation des données de l'ORB passe par le format NaturoScoop (voir page dédiée). Les rencontres régionales du SINP ont permis de débiter la distribution des productions annuelles de l'ORB.

Une thématique en exergue

En 2025, la thématique transversale "One Health" ou "Une seule santé" prend de l'ampleur. L'ORB est identifiée sur les questions de sensibilisation et de données de biodiversité. Ainsi, l'ORB intervient dans la rédaction du guide méthodologique à destination des collectivités et dans des journées organisées par l'ARS ou les acteurs locaux. En outre, l'observatoire est présent lors d'évènements techniques organisés par les partenaires (CNRS, Fondation pour la recherche sur la biodiversité (FRB), PNR Doubs Horloger...).



EN CHIFFRES

20 Indicateurs intégrés au jeu "Mémoire de la biodiversité"

2 Indicateurs produits en 2025

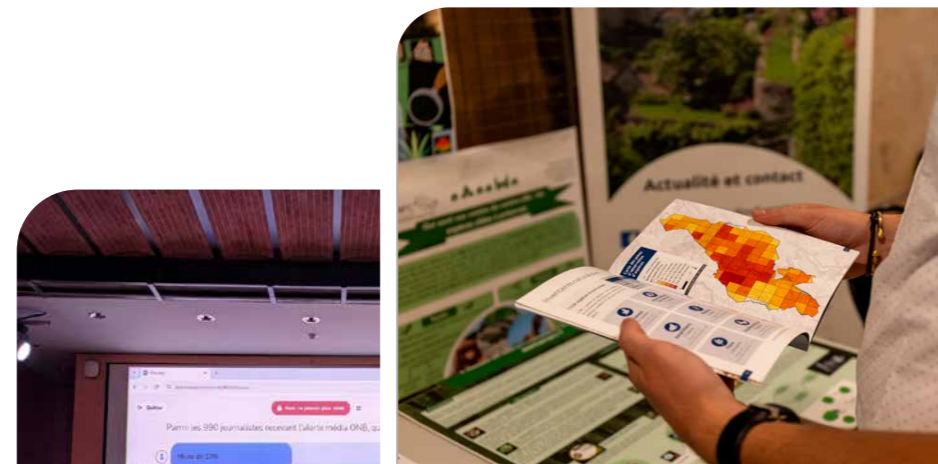
23 Indicateurs de l'ORB mobilisés dans l'évaluation de la SRB



Partenaires

Région BFC, DREAL BFC, OFB et membres du CTCB

Référent équipe
Quentin Doyennel



L'ORB / NaturoScoop

NaturoScoop est une communication qui partage les indicateurs de la biodiversité produits par l'ORB et ses partenaires. 2 fois par mois, Scoopy le hibou, met en avant un chiffre, un pourcentage ou une autre information récente sur la nature Bourguignonne et Franc-Comtoise.

La production NaturoScoop s'est pérennisée au cours de l'année 2025. Avec ces 3 ans d'existence, deux publications sont sorties tous les mois. Cet outil permet de traiter des actualités en surfant sur les dates clés, en partageant des indices régionaux traitant des sujets biodiversité.s

Deux publications mensuelles

En tout ce sont 24 NaturoScoops qui ont été publiés en 2025. Au total, 10 sont basés sur des calculs issus de Sigogne, l'Observatoire de la Biodiversité et 14 autres ont été écrits en collaboration avec des partenaires régionaux. 16 de ces NaturoScoops sont directement liés à une journée nationale ou mondiale thématique et les autres concernent des sujets d'actualité. Les NaturoScoops ont été visionnés 14 000 fois sur le réseau social LinkedIn, soit une baisse mesurée par rapport à l'année dernière. Le format NaturoScoop est également décliné sur d'autres plateformes. Depuis 2023, ils sont adaptés et publiés sur l'intranet ouvert aux agents de la Région BFC. Ils paraissent également dans le média "Le Trois infos" et "échosciences BFC".



EN CHIFFRES

79 NaturoScoop publiés en 3 ans

+ de 1000 Livrets distribués

6/6 Orientations de la SRB traitées

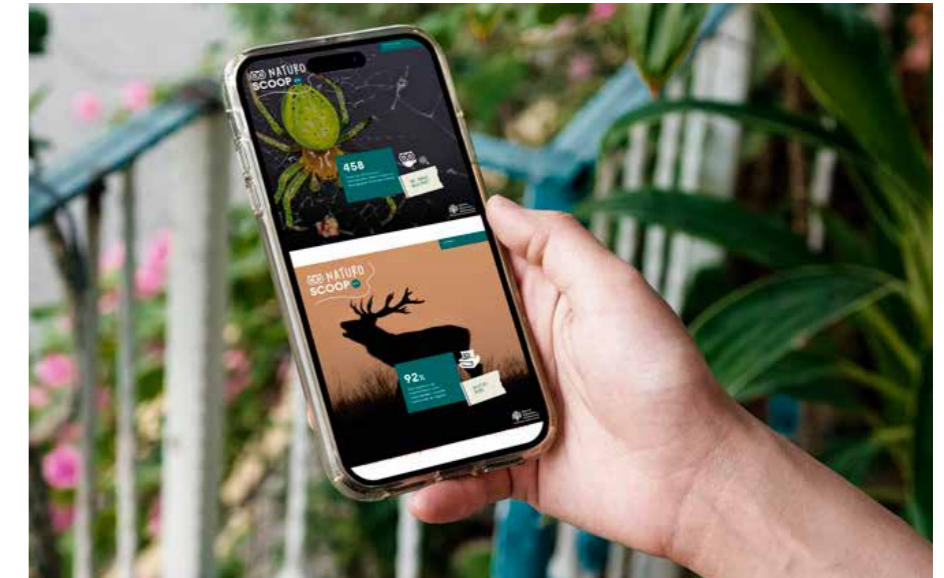


Partenaires

Région BFC, DREAL BFC, OFB et membres du CTCB, Partenaires NaturoScoop divers

Référent équipe

Quentin Doyennel, Amélie Magnin-Feysoy



[→ NaturoScoop](#)

Le livret NaturoScoop 2025

La nouvelle production du deuxième volet des rétrospectives de NaturoScoops publiés a été engagée en 2025, sous forme d'un livret de plus de 50 pages. La totalité des livrets de l'édition précédente de 2023-2024 ayant été distribuée, la commande a été augmentée à 2000 exemplaires. Le format a évolué grâce à de nouvelles rubriques en lien avec l'observatoire proposant des chiffres, une rubrique anecdote et un encart valorisant les structures partenaires. Une nouvelle méthode de classification voit aussi le jour. La distribution de ce nouveau livret débutera dès janvier 2026 principalement lors d'évènements.

Une publication qui poursuit son évolution

Une réflexion importante sur le devenir de NaturoScoop débute fin 2025. Le temps fort des élections municipales, engage une évolution potentielle du format avec une dimension plus locale. La perspective, à terme, serait de déployer des NaturoScoops personnalisés spécifiquement conçus pour sensibiliser et accompagner les élus dans leurs décisions.

La Stratégie Régionale pour la Biodiversité (SRB) et son jeu

La Stratégie Régionale pour la Biodiversité (SRB) adoptée en 2020, constitue ce véritable guide pour passer à l'action. Elle s'adresse à tous les acteurs du territoire, structures mais aussi aux citoyens. Elle fixe des objectifs qui permettent une prise en compte transversale des enjeux liés à la biodiversité et met en avant des idées pour agir.

Pour faciliter la compréhension des enjeux régionaux et faciliter l'appropriation des objectifs de la Stratégie Régionale de la Biodiversité Bourgogne-Franche-Comté, l'ARB et la Région ont lancé en 2025, la sortie d'un projet collectif : un jeu pédagogique à prendre en main par les structures.

Le cadre de la création du jeu

Ce projet est né de l'initiative d'une chargée de mission mobilisation citoyenne et partenariats à l'ARB. Ce projet a été soutenu avec enthousiasme par la Région Bourgogne-Franche-Comté. S'en est suivie une phase de création des prototypes. Avec l'implication du réseau des POTES (Pionniers Ordinaires de la Transition Écologique), les mécaniques de jeu ont été testées et éprouvées en conditions réelles. Les retours constructifs des phases de test, ont permis d'aboutir à la finalisation graphique et éditoriale, puis à l'impression.

Une façon de s'approprier les enjeux régionaux

Le Memory de la biodiversité a été conçu pour inviter les apprenants à mener une réflexion collective autour des éléments de leur quotidien, leur dépendance à l'environnement et les impacts des activités humaines sur la biodiversité. Il leur offre l'opportunité d'aborder de façon ludique et active les savoirs, de découvrir ensemble des exemples régionaux sourcés grâce à l'Observatoire de la Biodiversité et de penser à des pistes d'actions. Ce jeu est un outil idéal pour s'approprier la Stratégie Régionale pour la Biodiversité (SRB), qui constitue un véritable guide pour passer à l'action sur le territoire de Bourgogne-Franche-Comté.

Les exemples d'actions pour illustrer la SRB

Faisant suite aux constats établis précédemment sur les causes d'érosion, la troisième phase du jeu sérieux est consacrée à la recherche de solutions concrètes. Que peut-on faire face aux défis rencontrés en Région ? Deux possibilités sont fournies dans ce jeu, un lot de cartes des objectifs de la SRB avec des idées d'actions pour les citoyens et un lot destiné à tout type de structure donnant une visibilité sur des exemples d'actions plus diverses avec une vision plus globale.

Un jeu qui se veut facile à prendre en main par tous

Pour favoriser une dynamique territoriale, l'ARB a proposé ce jeu en ressource libre aux structures régionales. La communication a mis l'accent sur un outil documenté et pédagogique, conçu pour être immédiatement opérationnel par ses utilisateurs. Un guide, une annexe et une vidéo produite par l'ARB et la Région, mêlant données, chiffres et explications ont été mis à disposition, pour aider à son utilisation et à la sensibilisation des publics. Sa diffusion a été débutée fin 2025 et un formulaire d'inscription en ligne permet de recenser en continu les structures qui souhaiteraient en commander au format papier ou numérique.



EN CHIFFRES

- 5 Pressions illustrées
- 50 Demandes de réception du jeu en version papier ou numérique
- 1 Vidéo tutoriel pour présenter le jeu



Partenaires
Région BFC, Réseau des POTES

Référents Equipe
Amélie Magnin-feysot pour la partie communication
Quentin Doyennel pour l'annexe du livret Observatoire



Un jeu édité par l'Agence Régionale de la Biodiversité Bourgogne-Franche-Comté en partenariat avec la Région Bourgogne-Franche-Comté

Médiation Élevages et grands prédateurs

Actions 2025



TERRITOIRE

La mission Médiation Elevage et Grands Prédateurs

Sur demandes conjointes de la Région Bourgogne-Franche-Comté et de l'État, la mission « Médiation, élevage et grands prédateurs », dont l'ARB BFC a la charge, travaille depuis avril 2023 sur les moyens de protection des troupeaux face à la prédation lupine.



EN CHIFFRES

628
Vidéos de loup et 203 vidéos de lynx
(11/11/2025)

62
Exploitations suivies et 40
exploitations avec prise de contact

12
Kms de clôture posée, entretenue et
démontée



Partenaires

Membres du COPIL, Faune INNOV' R&D, Fondation KORA, Université de Lausanne, Laboratoire de Biométrie et Biologie Évolutive, Laboratoire Ecologie Alpine, Fondation Jean-Marc Landry, Association FERUS avec le programme Pastoraloup, Association Vigie Jura, GIEE, Association Régionale de Développement Agricole et Rural du massif du Jura
D'autres partenaires en France et dans le monde !

Référents équipe
Matthieu Piffeteau, Franck Muller,

Responsable COPIL
Stéphane Woynarowski (Président
ARB)

En 2025, la prédation des loups sur les bovins et ovins a soulevé des inquiétudes réelles en région. Les relations entre éleveurs, défenseurs de la faune et autorités ont été identifiées comme une source d'opportunité pour protéger les troupeaux tout en préservant la biodiversité. En prenant en compte ce fait, la mission de l'ARB agit en lien étroit avec les acteurs concernés, de manière concrète sur le terrain, selon une approche territoriale et participative. La mission est supervisée par un comité de pilotage représentatif composé de conseillers régionaux, des services de l'Etat, du monde agricole, des associations de protection de la nature, des parcs naturels régionaux ou nationaux et du monde cynégétique.

Une équipe mobilisée

En 2025, les deux chargés de mission favorisent un dialogue régulier entre tous les acteurs concernés. Rencontrer, écouter, accompagner et échanger sont les axes majeurs pour rendre possible la mission. L'aide apportée aux éleveurs afin prévenir les risques de déprédation sur leurs exploitations est proposée via des expérimentations adaptées au contexte local et à la nature des troupeaux. L'extension de ces dispositifs dans des contextes d'élevages différents s'est aussi concrétisée.

Une présence territoriale élargie

Depuis fin 2024, et en 2025 l'équipe a procédé à l'extension de ses dispositifs de caméras et de clôtures aux départements de la Haute-Saône et du Territoire de Belfort, venant ainsi compléter les installations déployées dans le Doubs, le Jura et la Saône-et-Loire.

Des expérimentations engagées en 2024 et poursuivies en 2025

Neuf électrificateurs pour clôtures de 1,22 à 1,45 m de hauteur ont été installés sans interruption au bénéfice d'une quinzaine d'exploitations. Différents modèles de clôtures (filets mobiles, 10 fils à bavolet ou à rubans) ont été expérimentés. L'expérimentation de colliers LEDs et ultrasons sur des génisses a été reconduite pour consolider les résultats scientifiques. Certaines génisses ont également été équipées de colliers GPS et accéléromètres pour analyser leurs comportements en présence de loup. Une louve équipée d'un collier GPS par la Fondation suisse KORA en octobre 2024 a établi son territoire principal dans le Val de Mouthé. Le suivi de cet individu contribue à une meilleure compréhension de ses déplacements au sein des parcelles agricoles et des milieux de pré-bois caractéristiques du Jura, ainsi que des interactions susceptibles de survenir entre le loup et les troupeaux de génisses.

Des échanges pour de nouvelles perspectives

Chaque année, des restitutions sont faites aux éleveurs sur les actions menées par la mission et les résultats obtenus. En relation avec le bureau d'études Faune INNOV' R&D et les associations partenaires, l'ARB est en cours d'identification des attentes des éleveurs afin de proposer une suite concertée à la mission.



Communication

Actions 2025

Bilan de l'année 2025

Le défi en terme de communication et de sa mise en oeuvre consiste à assurer une cohérence et une qualité constante, afin de maximiser l'impact de cet établissement public dont la visibilité gagne encore à être renforcée auprès de ses publics.

Entre les mises à jour d'outils sur des missions connues et le lancement de nouveaux accompagnements, la communication est à l'image des enjeux d'une structure qui évolue. Le travail de communication se définit par une approche multi-canal et transversale visant à concilier la diffusion de données scientifiques avec la mobilisation des divers acteurs du territoire. Bien que diversifiée, l'activité en 2025 se constitue autour de ces trois axes principaux (site, édition, productions et échanges). En terme de moyens humains pour 2025, le soutien opérationnel apporté par un apprenti a pris fin au cours de la période estivale.

Le site internet de l'Agence Régionale de la Biodiversité

En 2025, le site atteint ses objectifs, attirant un nombre important de visiteurs et suscitant un intérêt régulier pour son formulaire de contact. Le projet de refonte des sites ARB - Sigogne - ORB débuté en 2025, est réalisé pour apporter de nombreux bénéfices en termes de cohérence, de visibilité, d'efficacité et de service rendu aux utilisateurs, mais aussi une facilité de mise en ligne. Une charte graphique revisitée de l'ARB-Sigogne a été prévue pour la sortie du site. Pour le site, une attention particulière a été donnée au respect des nouveaux standards en terme d'accessibilité (RGAA) et aux critères d'écoresponsabilité. Ce site sera une plateforme qui se veut collaborative et ouverte à tout partage d'informations de ses partenaires, à l'image d'un centre de ressource. La refonte de ce site va être déterminante dans la phase de mise à jour du plan de communication de l'Agence qui pourra être réédité en 2026.

Une communication institutionnelle et éditoriale

L'ARB a continué d'appuyer sa communication sur des outils de référence pour présenter ses actions et bilans auprès de ses partenaires et de son Conseil d'Administration.

Le Rapport d'Activité reste un outil de présentation important, qui nécessite un travail de collecte d'informations, de conception graphique et d'infographies clés (RH, données d'activité).

La Newsletter sert de levier pour générer du trafic vers le site internet et valoriser les contenus à partager en priorité en fin de mois : aides financières, formations, actualités partenaires... Elle permet de créer un lien privilégié et régulier entre l'abonné et l'ARB. Dans le principe de sobriété éditoriale, la newsletter centralise les informations et ne s'adresse qu'aux personnes intéressées/inscrites. Par ailleurs, elle est aussi consultable de manière opportune en cliquant sur le lien disponible sur les réseaux sociaux.

Une mission support

En tant que fonction support, le travail de communication vient en appui aux projets opérationnels de l'Agence. Durant l'année 2025, la production de supports a été importante, principalement en lien avec l'Observatoire Régional de la Biodiversité (livret rétrospective NaturoScoop, Jeu SRB annexe et règles du jeu...). Un travail de mise à jour de supports de communication a été fait en continu. En appui aux missions, l'organisation événementielle a été moins importante en 2025, mais a nécessité un appui logistique et un travail partenarial en terme de valorisation de l'évènement, accompagné d'une présence lors d'évènements.

Un réseau national

Le réseau dynamique d'échanges des ARB, notamment en matière de communication, a permis la co-production des supports de communication, comme la plaquette du réseau et celle destinée aux collectivités : ma commune demain, la nature comme solution. D'autres projets en commun sont à venir.

EN CHIFFRES

+ 5,4 %

De visite cette année sur le site internet

9 249

Abonnés sur LinkedIn

12

Newsletters publiées

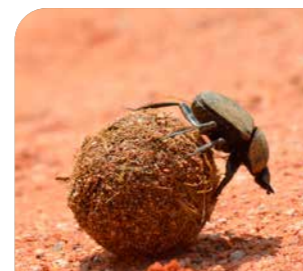


Partenaires

Partenaires des NaturoScoop, Réseau des ARB, Association Fête de la Nature, BFC Nature

Référents Equipe

Amélie Magnin-Feysot, Virgile Prévalet en apprentissage (sur une partie de l'année)

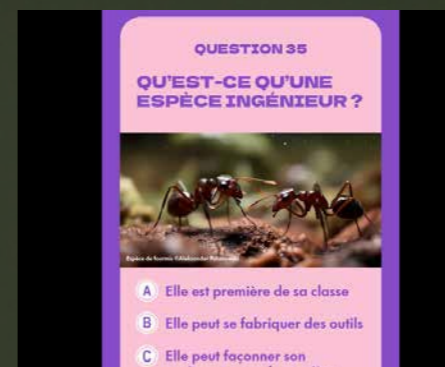


Des projets en images



Sortie du jeu complet du memory de la biodiversité : le jeu de la SRB

Réalisation du livret rétrospective des NaturoScoop



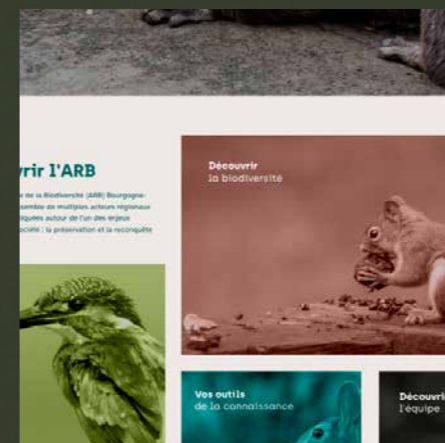
Vulgarisation sous forme de quiz (réseaux sociaux et site)



30 Day Map Challenge (réseaux sociaux)



Réalisation vidéo des accompagnements de la connaissance



Travail sur les maquettes du futur site internet



Calendrier des dates en lien avec la biodiversité



**Agence
Régionale de la
Biodiversité**
BOURGOGNE-FRANCHE-COMTÉ

Contactez-nous

 Bureaux : 4 chemin du Fort de Bregille
25000 BESANCON

 contact@arb-bfc.fr

Suivez nos réseaux sociaux !

 **LinkedIn**
ARB-BFC

 **Twitter**
ARB-BFC

 **Instagram**
ARB-BFC

 **Facebook**
Agence Régionale de la
Biodiversité Bourgogne-Franche-Comté

 **Bluesky**
[@biodiversite-bfc.bsky.social](https://bsky.app/profile/biodiversite-bfc.bsky.social)

www.biodiversite-bfc.fr

